

# Pla Estratègic de Serveis Socials

2023-2026

Ajuntament de Torrent





<b>1.- INTRODUCCIÓ</b> .....	4
<b>2.- MARC LEGAL</b> .....	5
<b>3.- MISSIÓ, VISIÓ I PRINCIPIS RECTORS</b> .....	9
<b>3.1.- Missió</b> .....	9
<b>3.2.-Visió</b> .....	9
<b>3.3.- Principis rectors</b> .....	9
<b>4.- SISTEMA DE GOVERNANÇA</b> .....	11
<b>5.- APROXIMACIÓ DIAGNÓSTICA</b> .....	11
<b>5.1. Entorn immediat i contextual</b> .....	12
<b>5.2 Situació organitzativa dels serveis socials</b> .....	22
<b>5.3 Propostes per al diagnòstic.</b> .....	30
<b>5.3.1 Febleses i amenaces</b> .....	31
<b>5.3.2 Fortaleses i oportunitats</b> .....	32
<b>6.- LÍNIES ESTRATEGIQUES</b> .....	33
<b>7. PRESSUPOST</b> .....	47
<b>8. ÒRGANS DE SEGUIMENT I AVALUACIÓ DEL PLA</b> .....	48

## 1.- INTRODUCCIÓ

El pla estratègic de Serveis Socials de l' Ajuntament de Torrent (2023-2026), té com a propòsit establir un marc estructurat que de coherència a l'actuació dels serveis socials a la ciutat de Torrent.

Els importants canvis en el context social que s'estan donant en l'actualitat com l'envelliment de la població, l'increment després de la pandèmia dels casos de persones amb malaltia mental o els canvis estructurals en la família, requereixen la introducció de canvis i processos d'adaptació contínua dels serveis socials i l'acompliment d'un paper, si s'escau més rellevant, que comporta la identificació clara de prioritats en la seua actuació, d'ací la necessitat d'elaborar un pla estratègic ben fonamentat que marque les principals línies estratègiques.

En aquest sentit, la planificació realitzada ens permetrà traçar un full de ruta on es definisca la missió i visió dels serveis socials i les principals línies estratègiques i objectius que s'han de desenvolupar per a aconseguir fer front als reptes actuals. El pla ha de suposar, doncs, una guia. No és un Pla inamovible, sinó una eina dinàmica que ha d'estar subjecta a revisió per a garantir la seua vigència i adequació a la realitat.

D'altra banda, la aprovació de la Llei 3/2019 de 18 de febrer de serveis socials inclusius i la legislació que la desenvolupa, marca un nou escenari en els serveis socials, on és necessari redefinir el sistema d'atenció implantat en els últims anys, per a adaptar-lo al vigent Sistema Públic Valencià de Serveis Socials, d'ara en avant SPVSS, per això s'ha d'apostar per l'atenció centrada en la persona com a model integrat i professionalitzat. Cal indicar que en data 2 de febrer de 2017, el Ple de l'Ajuntament de Torrent va declarar com a serveis públics essencials els recursos que integren els serveis socials municipals.

El pla té una vigència de quatre anys, corresponents al període de 2023-2026, a l'ésser un pla dinàmic i continu serà revisable a l'any de la seua aprovació.

## 2.- MARC LEGAL

El pla estratègic de serveis socials de la ciutat de Torrent, s'enquadra d'acord amb la normativa vigent en matèria de serveis socials. És així, com el pla es desenvolupa tal com s'estableix en l'article 47 de la Llei 3/2019 de 18 de febrer, de serveis socials inclusius de la Comunitat Valenciana (d'ara en avant Llei de serveis socials inclusius) i el decret 34/2021 de 26 de febrer, del Consell, de regulació del mapa de serveis socials de la Comunitat Valenciana

A continuació, s'assenyalen les principals lleis que afecten aquest Pla, exposant-les segons diferents àmbits a nivell europeu, estatal, autonòmic i, municipal en tant que d'ell emanen plans, ordenances i reglaments relacionats amb els Serveis Socials que també hem de tindre en compte.

En l'àmbit **europeu** han sigut nombroses les iniciatives impulsades per la Unió Europea en política social, sobretot les relacionades amb la lluita contra la pobresa i l'exclusió social. En aquest sentit, les actuacions previstes en el present Pla Estratègic, estan orientades per l'Agenda 2030 per al Desenvolupament Sostenible, el Pilar Europeu dels Drets Socials i el nou marc Comunitari de la Unió Europea per al septenni 2021 – 2027.

Respecte a l'àmbit **estatal**, en la Constitució de 1978 trobem importants referències als serveis socials, en els articles 50 (Serveis socials per a la tercera edat), l'article 13 (dret a l'asil), l'article 39 (protecció social, econòmica i jurídica a la família i protecció de menors), l'article 48 (participació social de la joventut), i l'article 49 (protecció de persones amb discapacitat). En l'article 148.1.20 es fa referència a l'assistència social com una competència que podran assumir les comunitats autònomes amb caràcter descentralitzat.

La Comunitat Valenciana assumeix aquesta competència en 1982, a través de l'article 31.24.a de l'Estatut d'Autonomia.

La Llei 7/1985, de 2 d'abril, reguladora de les bases del règim local, atorga a les entitats locals la competència en la prestació de serveis socials. En l'article 25.2.e es reconeix als municipis la competència en aquesta matèria, quan indica, més concretament, que els

correspon l'avaluació i la informació de situacions de necessitat social, així com l'atenció immediata a persones en situació o risc d'exclusió social. Així mateix, els municipis, d'acord amb l'article 26.1.c de l'esmentada llei, han d'exercir aquesta competència i proveir aquest servei quan tinguen una població superior a 20.000 habitants. D'altra banda, els serveis socials dels municipis de menor població i amb una menor capacitat econòmica i de gestió seran prestats amb l'assistència jurídica, econòmica i tècnica de les diputacions provincials d'acord amb l'article 36.1.b. Les competències anteriors són també reconegudes en els articles 33.3.k i 50.1.a de la Llei 8/2010, de 23 de juny, de la Generalitat, de règim local de la Comunitat Valenciana.

En l'àmbit **autonòmic**, trobem l'Estatut d'Autonomia de la Comunitat Valenciana, aprovat en la Llei orgànica 5/1982, d'1 de juliol, i després reformada per la Llei orgànica 1/2006, de 10 d'abril, de reforma de l'Estatut d'Autonomia de la Comunitat Valenciana.

En aquest sentit, les principals directrius normatives que contextualitzen el pla estratègic en tots els seus aspectes són:

- La Llei 3/2019, de 18 de febrer, de serveis socials inclusius de la Comunitat Valenciana, la seua aprovació suposa un canvi de model de serveis socials, és una llei de tercera generació, ja que es caracteritza per assegurar la protecció jurisdiccional dels serveis socials, consolidant-los com el quart pilar de l'estat del benestar. La Llei configura el SPVSS com un servei públic essencial i d'interés general que s'estructura funcional i territorialment per a garantir l'exercici dels drets socials. El SPVSS garantirà, per tant, l'accés al sistema i a les prestacions integrades en el seu catàleg com un dret subjectiu, de conformitat amb l'aplicació real i efectiva dels drets socials. L'estructura funcional descansa sobre la distinció entre l'atenció primària amb dos vessants, una de caràcter bàsic i una altra d'específic, i l'atenció secundària, que es diferencien, entre altres criteris, per la major o menor intensitat del suport prestat. L'estructura territorial, per part seua, es compon de tres escales organitzatives, denominades zones bàsiques de serveis socials, àrees de serveis socials i departaments de serveis

socials, en funció de l'estructura funcional. Referència als plans estratègics en els articles 44 al 47.

- Decret 105/2019, de 5 de juliol del Consell, pel qual s'estableix l'estructura orgànica bàsica de la Presidència i de les Conselleries de la Generalitat, que, en el seu article 42, atribueix a la Direcció General de l'Institut Valencià de Formació, Investigació i Qualitat dels serveis socials funcions de direcció entre les quals es troben l'impuls i, en el seu cas l'elaboració d'estudis, propostes i plans d'actuació estratègics i de qualitat en matèria de serveis socials.
- Decret 38/2020, de 20 de març, de coordinació i finançament de l'atenció primària de serveis socials, d'especial importància perquè regula per primera vegada en la història dels serveis socials valencians la coordinació i el finançament, que deixen de ser accions graciabls i interpretatives per part de les entitats locals. El gran efecte de la seua implantació és l'homogeneïtzació d'un sistema públic de serveis socials que dona resposta a la totalitat de la ciutadania, en condicions d'igualtat, accessibilitat universal i equitat a totes les persones amb residència efectiva en tot el territori.
- Decret 34/2021, de 26 de febrer, del Consell, de regulació del mapa de serveis socials de la Comunitat Valenciana. En la seua Disposició Transitòria Cinquena quant a la competència i col·laboració per a la participació.
- Decret 18/2023, de 3 de març, del Consell, pel qual es regula la qualitat en el Sistema Públic Valencià de Serveis Socials.
- Decret 27/2023, de 10 de març, del Consell, pel qual es regulen la tipologia i el funcionament dels centres, serveis i programes de serveis socials, i la seua ordenació dins de l'estructura funcional, territorial i competencial del SPVSS.
- Manual d'Organització funcional i funcionament dels serveis socials d'Atenció Primària (MOF,2021), que té per objecte integrar, de manera ordenada i sistemàtica en un sol document, la informació bàsica relativa als antecedents, el marc jurídic administratiu actual, les atribucions, l'estructura orgànica i les funcions de les entitats locals en relació amb el nou Sistema Públic Valencià de Serveis Socials, contribuint a l'orientació professional, facilitant el seu treball i, al

mateix temps proporcionant un esquema funcional a fi de realitzar possibles reestructuracions.

Per a finalitzar és necessari que fem esment a aquells plans, ordenances i reglaments que s'han impulsat en l'àmbit municipal i que tenen relació directa amb els Serveis Socials.

- Pla d'Inclusió i Cohesió Social 2019-2022
- Pla Municipal d'atenció a les persones amb discapacitat.
- Pla Integral d'Atenció al Major.
- II Pla Municipal de prevenció, detecció i tractament de l'absentisme escolar.
- IV Pla Municipal de drogodependències i altres trastorns addictius.
- II Pla Municipal d'infància i adolescència 2017-2020.
- I Pla Municipal d'Igualtat d'Oportunitats entre Dones i Homes.
- Ordenança reguladora del servei de Menjar a Domicili.
- Ordenança reguladora del preu públic per a la prestació dels serveis B.S.
- Reglament del Servei d'Ajuda a domicili.
- Reglament del Consell Municipal de persones majors.
- Reglament del Consell Municipal Inclusió i Drets Socials.
- Reglament del Programa Municipal de repartiment d'aliments.

En l'elaboració del Pla estratègic s'ha tingut en compte l'Agenda Urbana 2030 aprovada en el municipi, alineant-la amb les línies estratègiques que es desenvolupen en el present document.



### 3.- MISSIÓ, VISIÓ I PRINCIPIS RECTORS

#### 3.1.- Missió

Els serveis socials de l'Ajuntament de Torrent tenen com a missió garantir la protecció i defensa dels drets socials de les persones que es troben en situació de vulnerabilitat i requereixen una atenció professionalitzada per a promoure la inclusió social i l'autonomia des d'un model d'intervenció integral centrat en la persona, que garantisca la qualitat de l'atenció, afavorint la construcció d'una comunitat inclusiva i integradora.

La missió del pla estratègic de Torrent es configura en atenció al Manual d'organització i funcionament de serveis socials (MOF) i la Llei de serveis socials inclusius, ja que és missió dels serveis socials garantir la promoció de l'autonomia i garantir la inclusió social.

#### 3.2.-Visió

Els serveis socials de Torrent tenen com a visió promoure la construcció d'una comunitat en la qual es garantisquen els mateixos drets, oportunitats i obligacions a tots els ciutadans; en la qual les diferències siguin respectades, les necessitats bàsiques es troben cobertes i la igualtat d'oportunitats i la llibertat d'elecció de la trajectòria de vida queden garantides.

#### 3.3.- Principis rectors

El Pla estratègic subscriu els principis rectors que es recullen en l'article 6, de la Llei de serveis socials inclusius, aquests han de ser respectats i estaran orientats cap a la igualtat, equitat i la promoció de la justícia social, el desenvolupament humà, l'enfocament comunitari, la perspectiva de gènere i de la infància, la no discriminació i la igualtat en la diversitat, en definitiva, els principis rectors que es detallen a continuació:

**Universalitat.** Es garantirà el dret als serveis socials en condicions d'igualtat, accessibilitat universal i equitat a totes les persones amb residència efectiva a Torrent.

**Responsabilitat pública.** Els poders públics garantiran la existència i manteniment de personal, recursos tècnics i financers, de les infraestructures i equipaments necessaris per a assegurar l'exercici dels drets reconeguts.

**Prevenió.** Les polítiques de serveis socials actuaran preferentment sobre les causes que originen les necessitats socials i donaran la deguda prioritat a les accions preventives.

**Promoció de l'autonomia i desenvolupament personal.** Es facilitaran els mitjans necessaris perquè les persones disposen lliurement dels suports i de les condicions més convenients per a desenvolupar els seus projectes vitals.

**Promoció de la inclusió i de la cohesió social.** S'afavoriran les condicions necessàries per a desenvolupar i consolidar els vincles socials de les persones, famílies o unitat de convivència i els grups en l'àmbit de la comunitat, com a eines per a la transformació social.

**Perspectiva comunitària.** Totes les intervencions que es realitzen des dels serveis socials estaran orientades al desenvolupament comunitari en tots els seus àmbits, fomentant valors de la participació, el respecte, la convivència i la solidaritat.

**Orientació centrada en la persona.** Es garantirà l'atenció social personalitzada, integral i contínua, a partir d'una intervenció holística i afavorint una actuació transversal i coordinada.

**Promoció de la intervenció i la integració.** Es procurarà la utilització de les prestacions per al manteniment de la persona en el seu mitjà convivencial i comunitari.

**Interdisciplinarietat de les intervencions.** Es procurarà el treball en equip i la interacció de les aportacions de les diverses professions de l'àmbit de la intervenció social.

**Qualitat i professionalitat en la provisió dels serveis.** S'establiran criteris i estàndards mínims de qualitat per als serveis, centres i programes orientats a la seua millora contínua i es disposarà de criteris per a la seua avaluació.

**Eficiència i eficàcia.** Els poders públics faran un ús eficient i eficaç dels mitjans disponibles per a satisfer les necessitats socials.

**Descentralització, desconcentració, enfocament municipalista i de proximitat.** Es prevaldrà l'atenció a la persona en el seu entorn comunitari, atesa la planificació efectiva i dotant dels recursos i finançament necessari.

***Equitat territorial.***

***Participació democràtica.*** Els poders públics promouran, en la planificació i desenvolupament del sistema, la participació de les persones usuàries, els seus familiars, de la societat civil organitzada i de tots els sectors relacionats amb el sistema, incloent-hi el voluntariat social.

***Col·laboració, coordinació i cooperació amb altres sistemes i serveis públics.*** Les administracions públiques promouran la col·laboració, coordinació i cooperació amb un altres sistemes i serveis públics.

***Innovació.***

#### 4.- SISTEMA DE GOVERNANÇA

Per a l'elaboració del present pla estratègic de serveis socials s'ha comptat amb la col·laboració de l'equip de serveis socials d'atenció primària bàsica i específica.

La Comissió tècnica organitzativa ha sigut l'encarregada d'establir les línies estratègiques d'actuació en funció de les necessitats del municipi, per a això s'han realitzat reunions de coordinació on s'han dissenyat les eines necessàries per a la recollida d'informació.

D'altra banda, s'ha consultat al Consell d'Inclusió social i Drets Socials on estan representades diverses entitats socials que realitzen la seua funció en el municipi sobre el coneixement dels serveis socials i les necessitats que contempen des del seu àmbit d'actuació.

#### 5.- APROXIMACIÓ DIAGNÒSTICA

En aquest apartat es recullen les dades que ens permetran realitzar un diagnòstic de la ciutat de Torrent, per a això s'han tingut en compte altres plans municipals aprovats recentment com l'agenda urbana de Torrent. S'han recollit dades de l'entorn immediat contextual, que ens faciliten dades sociodemogràfiques, taxa de pobresa o risc d'exclusió social, nivell de pobresa, etc. D'altra banda, s'ha realitzat un diagnòstic intern en el qual s'ha descrit la situació organitzacional dels serveis socials i s'ha efectuat una anàlisi DAFO (intern/Extern) amb la finalitat de contribuir a una cultura organitzativa

que assumisca i gestione amb eficiència les necessitats sorgides d'una realitat sociodemogràfica dinàmica i complexa.

### 5.1. Entorn immediat i contextual

Torrent és un municipi de la província de València, pertany a la comarca de l'Horta Sud, compta amb una superfície de 69,32 Km<sup>2</sup> i es troba a 9 Km de la ciutat de València (ARGOS, 2017a). La configuració territorial del municipi comprén el nucli urbà i un conjunt de nuclis poblacionals i urbanitzacions disgregats al llarg del terme municipal. El seu territori es divideix en 4 districtes i 18 barris.

Bufona al nord amb Xiva, Aldaia i Alaquàs, a l'est amb Picanya i Catarroja, al sud amb Alcàsser, Picassent i Montserrat i a l'oest amb Turís i Godelleta. El terme es troba delimitat i travessat per importants infraestructures viàries i ferroviàries: CV-366, CV-324, CV-33, CV4064, Xarxa d'FGV, Línia d'ADIF, així com diverses vies de titularitat municipal. Una cinquena part del terme municipal és zona de muntanya de poca altura, destacant la Serra Perenxisa amb una superfície de 174.38 Has declarada Paratge Natural Municipal i la Muntanya Vedat que presenta una superfície de 49 Ha amb una cota màxima de 143 m. El terme municipal és travessat per diversos llits dels quals destaquen l' Agranenc de l'Horteta, el Barranc dels Canyes i el Barranc de Torrent, sent el de Torrent el principal eix de la conca hidrogràfica amb una extensió de 40 km, desembocant en el llac de l'Albufera de València.

- **Població**

Segons les dades de l'Institut Nacional d'Estadística, la població total del municipi de Torrent l'any 2022, ascendeix a 85.142 habitants (INE, 2022), 1.117 habitants més que l'any 2021, amb una densitat poblacional de 1.163,16 hab./km<sup>2</sup>. Es tracta del segon municipi amb més població de la província de València i del sisé més poblat de la Comunitat Valenciana. Torrent és un municipi de gran població.

Quant a la distribució de la població per sexe, 41.839 (49,14%) són homes i 43.303 (50,86%) dones. Així mateix, cal indicar que, segons dades de l'INE, el 33.27% (28.324)

dels habitants empadronats en el Municipi de Torrent han nascut en aquest municipi, el 51.29% han emigrat des de diferents llocs d'Espanya, d'aquests el 33.39% (28.431) des d'altres municipis de la província de València, el 0.94% (799) des d'altres províncies de la Comunitat Valenciana, el 16.96% (14.441) des d'altres comunitats autònomes i el 15.44% (13.147) han emigrat des d'altres països, sent en la seua majoria de Veneçuela, Colòmbia, el Marroc i Romania. Aquestes dades mostren com en el municipi és significativa la presència d'estrangeria, sent distribuïda d'acord amb aquests percentatges:

- 6468 habitants, 2897 homes i 3571 dones nascuts a Amèrica.
- 2280 habitants, 1355 homes i 925 dones nascuts a Àfrica.
- 818 habitants, 475 homes i 343 dones nascuts a Àsia.
- 13 habitants, 10 homes i 3 dones nascuts a Oceania.

S'aprecien diferències clares en la composició per sexes de la població estrangera. Així, mentre la major part de les poblacions d'origen africà i asiàtic estan compostes per homes, les dones ostenten un major pes entre la població de procedència llatinoamericana.

Respecte a la piràmide de població de Torrent cal assenyalar que presenta una forma romboïdal, pròpia de poblacions envellides. A més, actualment s'està produint un important canvi en l'estructura per edats de la població, que comporta un augment del col·lectiu de persones majors i una disminució del grup de població de menor edat, fet que s'observa si s'analitza demogràficament el municipi de Torrent. Aquesta estructura de la població és típica en el règim demogràfic modern, amb una evolució cap a un envelliment de la població i una disminució de la natalitat anual. L'envelliment respon a una disminució absoluta i relativa de la població més jove i a un creixement de la població en els trams d'edat centrals i superiors, la mitja de edat general és de 41,04 anys, 1,31 anys més que fa un lustre que era de 39,73 anys.

La població total de 18 a 65 anys és de 55.317 persones (65% ), sent 27.647 homes i 27.670 dones, seguit per la població de més de 65 anys que ascendeix a 13.147 persones

(15,4%), sent 5.562 homes i 7.585 dones, per últim, les persones menors de 18 anys que sumen un total de 16.678 persones (19,6%), sent 8.030 homes i 8.048 dones.

Això implica, en el cas d'una població envellida, l'existència d'un col·lectiu o grup d'especial atenció: les dones considerades majors. És a dir, dones majors de 75 anys que presenten un índex de viduïtat, de discapacitat i dependència important i que representen al seu torn la majoria de les llars unipersonals. A Torrent les dones vídues representen el 83% de la població vídua i presenten xifres més elevades de discapacitat i dependència.

- **Educació**

A nivell educatiu, el municipi de Torrent disposa de vint-i-tres escoles infantils de primer cicle, de les quals dos d'elles són de titularitat pública; deu centres públics d'educació infantil i primària, quatre centres públics d'educació secundària, onze centres privats i/o concertats d'educació infantil, primària i secundària; quatre centres d'educació especial, dels quals un d'ells és públic; una escola oficial d'idiomes, amb dos centres, un conservatori professional de música i una escola d'adults.

Segons l'informe d'escolarització 2022-2023 elaborat pel departament d'educació, la població escolar s'integra per 1.138 alumnes en escoles infantils, 6.139 en centres de educació infantil i primària, 4.613 alumnes d'educació secundària, 1.364 alumnes de batxillerat, 1.303 alumnes en cicles formatius, 266 alumnes en educació especial, 1.005 alumnes de música, 1.426 alumnes d'idiomes i 1.223 a l'Escola d'Adults.

D'altra banda, l'Ajuntament ofereix servei d'atenció precoç des del Gabinet Psicopedagògic, així com una oferta variada dirigida a l'alumnat mitjançant les ludoteques municipals de Parc Central i Casa de la Dona, escoles de vacances i l'escola matinera.

Des del departament d'atenció primària de serveis socials es promou en col·laboració amb la Conselleria d'Igualtat i polítiques inclusives a través del contracte programa, el servei de suport a la família i la infància durant el període estival, destinat a l'alumnat de 3-12 anys, l'objectiu dels quals és atendre les necessitats socioeducatives,

alimentàries i d'oci i temps lliure de la població infantil i adolescent, així com facilitar la conciliació familiar i laboral, o en el seu cas, proporcionar a la família un temps que afavorisca la cerca i ocupació d'activitats formatives i ocupacionals.

Finalment, es disposa de diferents ajudes econòmiques per a fomentar l'educació i corregir les desigualtats, en material escolar, alumnat d'infantil primer cicle, centres educatius, així com premis al rendiment acadèmic i d'interpretació musical (Vicente Galbis i Amparo Fandos).

- **Indústria i comerç**

En 2022, consten a Torrent un total de 5.252 empreses, de les quals un 44,53%(2.364) pertanyen al sector serveis. La indústria només representa un 6,34% (332); encara que probablement és la que major nombre de treballadors acumule. Des de 2017 fins a 2021, hi ha hagut un augment de 424 empresa, la qual cosa suposa un increment del 9%. El major increment (20,63%) s'ha donat el sector de la construcció; indústria i serveis han crescut un 12% quant a nombre d'empreses; i comerç s'han mantingut pràcticament igual.

El municipi disposa d'àrees industrials i terciàries amb una activitat constant i amb possibilitat de reconversió d'aquestes. Destaca el predomini d'empreses familiars de dimensió xicoteta-mitjana. Aquestes empreses conviuen amb algunes grans empreses i plantes d'indústries multinacionals. Segons consta en el Pla d'Impuls i Modernització del Teixit Comercial de Torrent (2018), l'oferta comercial del municipi és àmplia i variada, amb possibilitat de cobrir les necessitats de la població de Torrent. El teixit comercial està compost en la seua majoria per petites empreses de tipus familiar, situades principalment en el centre històric i en l'Avinguda al Vedat. Una de les amenaces principals del comerç és la proximitat de centres comercials i el centre de València on la ciutadania troba una major oferta comercial i d'oci. No obstant això, Torrent és el municipi més gran de la comarca, al qual acudeixen habitants d'altres poblacions per a realitzar gestions i també compres.

- **Ocupació i formació**

Quant a l'atur registrat en el municipi, segons les dades publicades pel Servei d'Ocupació Pública Estatal (SEPE) a l'inici de l'any, el nombre d'aturats ha pujat en 130 persones. De les 130 persones noves, 45 són homes (34,62%) i 85 dones (65,38%). El nombre total d'aturats és de 6893, dels quals 2526 són homes (36,65%) i 4367 dones (63,35%).

Las persones majors de 45 anys són el grup d'edat més afectat per l'atur amb 3727 aturats (54,06%), seguit dels quals es troben entre 25 i 44 anys amb 2632 aturats (38,18%), el grup menys nombrós són els menors de 25 anys amb 534 aturats (7,76%). Les dones i les persones amb un baix nivell formatiu registren majors índexs de desocupació.

Per sectors observem que en el sector serveis és on major nombre d'aturats existeix en el municipi amb 4506 persones (65,37%), seguit de la indústria amb 1252 aturats (18,16%), la construcció amb 575 aturats (8,35%), les persones sense ocupació anterior amb 357 aturats (5,17%) i finalment l'agricultura amb 203 aturats (2,95%).

L'Ajuntament de Torrent, directament o a través de l'empresa municipal IDEA'T, desenvolupa anualment diferents iniciatives per a promoure el foment de l'ocupació, la formació i impulsar el desenvolupament econòmic de la ciutat. Anualment, l'Ajuntament de Torrent resulta beneficiari de subvencions de LABORA i SEPE per a l'execució de programes per al foment de l'ocupació que permeten la contractació temporal (entre 6 mesos i 1 any) de prop de 100 persones en situació de desocupació.

D'altra banda, en l'estratègia EDUSI de Torrent es contempla diverses línies d'actuació el principal objectiu de la qual és la revitalització del comerç local, la millora de la qualificació de les persones desocupades i la promoció de l'emprenedoria

- **Renda**

Segons les dades fetes públiques pel Ministeri d'Hisenda, la renda bruta mitjana per declarant, en el municipi de Torrent en 2019 va ser de 25.469€, 940€ més que l'any 2018, una vegada descomptada la liquidació per IRPF i l'aportat a la Seguretat Social la renda disponible mitjana per declarant es va situar en 21.106€, 675€ més que l'any 2018,



per la qual cosa ocupava el lloc número 43 en el rànquing autonòmic (Agència Tributària, 2019).

Els habitants de Torrent van liquidar 119.180.559€ en concepte d'IRPF l'any 2019 i van rebre per part de les diferents administracions de manera directa en el pressupost municipal (capítule 4 i 7) 18.402.929€ un 15,44% de l'aportat. Quant als indicadors de desigualtat, íntimament lligat a la pobresa es troba el concepte de desigualtat. Per a entendre millor com afecta a la distribució de la renda a Torrent, vam mostrar els valors de dos dels indicadors habituals encarregats de reflectir-la, la ràtio 80/20 i l'índex de Gini.

L'any 2018 l'Índex de Gini per a Torrent era de 33.10 i el ràtio 80/20 era de 2.70.

- **Habitatge**

D'acord amb l'Estratègia de desenvolupament urbà sostenible integrada de Torrent, el mercat de l'habitatge en el municipi està dividit en dos submercats perfectament diferenciats entre si amb característiques pròpies i diferenciadores. D'una banda, es troba la tipologia d'habitatges unifamiliars, situat principalment en la zona Muntanya Vedat, amb diversitat d'ordenacions i grandàries. D'altra banda, es troba la tipologia d'habitatges plurifamiliars que se situa en el nucli urbà municipal. Actualment, el nucli urbà de Torrent té cabuda per a 4.000 nous habitatges de tipologia plurifamiliar sobre sòl ja gestionat i considerat urbà amb caràcter general, estant la meitat d'aquestes, situades en sectors de recent urbanització, com el poden ser la zona de Parc Central o Reina Sofia, amb els serveis urbanístics més nous de la ciutat i molt ben connectats tant amb Torrent com amb les principals infraestructures i equipaments (zones esportives, metre, zones d'oci i esplai).

Pel que fa a la tipologia d'habitatge segons el cens de Població i Habitatge de l'INE (2011), Torrent compta amb 40.276 immobles corresponents al tipus "habitatge familiar", de les quals el 74,11% són habitatges principals. Es corresponen amb el tipus "habitatge secundari" (ocupades ocasionalment) un 12,84% del total d'habitatges a Torrent, quedant el 13,03% dels habitatges buits. L'expansió urbanística de la ciutat,

comparant els censos entre 2001 i 2011 indica que l'habitatge familiar destinat a ús principal ha crescut un 38,03%, mentre que a nivell regional l'increment ha sigut del 35,70%. Resulta especialment destacable el descens experimentat pels habitatges de segona residència a Torrent al llarg d'aquest període 2001-2011, que és d'un 19,32% passant de 6.413 a 5.174 habitatges. Aquest descens es deu principalment al fet que moltes dels habitatges de les urbanitzacions que existeixen dins del seu terme municipal i que fa anys s'ocupaven exclusivament en època de vacances (habitatges secundaris) han passat a convertir-se en primera residència per a moltes famílies, principalment en la zona del Vedat i Calicanto. La qualitat de l'habitatge és un concepte estretament vinculat amb la qualitat de l'entorn urbà. L'accés a l'habitatge, així com els elements i factors que determinen la qualitat d'aquesta, han de ser tinguts en consideració en tots els àmbits i perspectives de desenvolupament de les ciutats. Segons el cens de Població i Habitatge de l'INE (2011), dels 13.632 edificis censats el 90% dels mateixos posseeix una construcció bona, el 7% deficient, i el 3% restant l'edificació és dolenta o ruïnosa. El parc edificatori de Torrent es caracteritza per ser de construcció relativament nova. La major part dels edificis construïts no sobrepassa l'antiguitat de 40 anys, ja que prop del 70% dels edificis estan construïts entre els anys 1971 i 2011 i un 13% s'han construït en els últims 10 anys.

Segons les dades fetes públiques pel Ministeri de Foment, per als municipis de més de 25.000 habitants, **el preu de l'habitatge a Torrent** durant el 4t trimestre de 2022, **va anar de 1.070 €/m<sup>2</sup>, un -1,2% menys que en el trimestre anterior**, i un 42,9% menys des del màxim aconseguit en el 4t trimestre de 2007 (1.875 €/m<sup>2</sup>).

Segons les dades del 4t Trimestre del 2022 publicats pel Ministeri d'Habitatge, el núm. de transaccions immobiliàries en el municipi de Torrent ascendeix a un total de **322, el -22.78% menys** que en el 4T de 2021, de les quals 17 són transaccions d'habitatges nous i 305 de segona mà.

El núm. total de Transaccions d'habitatge durant l'any 2022 ha sigut d'1.359 **un -0.29% menys** que durant l'any 2021 (1.363).

- **Acció social**

En els últims anys s'ha posat en valor el treball desenvolupat pels serveis socials i les entitats socials que desenvolupen la seua activitat social en el municipi. La post pandèmia ha suposat un nou escenari on s'han incrementat les necessitats bàsiques de la població, entre elles destaca la dificultat en l'accés a un habitatge, així com les problemàtiques de salut mental, que estan afectant a tota la societat des de la infància fins a l'etapa adulta.

En aquest sentit, el teixit associatiu és una prioritat en el context actual, les entitats socials desenvolupen la seua activitat en col·laboració amb els serveis socials, donant suport a les intervencions que es desenvolupen i col·laborant per a garantir la inclusió social.

A Torrent existeix una àmplia xarxa d'entitats socials i culturals que desenvolupen la seua labor social en el municipi a través de programes dirigits als col·lectius més vulnerables, des de les entitats socials es complementa la intervenció dels serveis socials. Cal assenyalar que algunes entitats estan situades en barris vulnerables, que requereixen una actuació social per les característiques dels espais.

L'Ajuntament de Torrent conscient d'aquesta situació ha incrementat en els últims anys els convenis amb les entitats socials, a causa de la necessitat de garantir l'atenció directa dels veïns i veïnes de Torrent. A continuació, s'identifiquen les entitats beneficiàries i els programes que desenvolupen en el municipi.

Entitat	Objecte
Adisto temps lliure	Programa oci i temps lliure.
Adisto integral	Programa d'atenció a persones amb discapacitat intel·lectual a l'expectativa de plaça en centre de dia o centre ocupacional.
Casa Caridad	Despeses generals funcionament de l'escola infantil municipal Casa Caridad.

Associació Cercle catòlic de Torrent	Disseny, planificació i execució d'un dispositiu d'atenció a l'immigrant (DAI) amb la finalitat d'informar, assessorar legalment, tasques d'intermediació i acompanyaments necessaris, activitats de promoció i intercanvi cultural per als immigrants que viuen a Torrent.
Artic	Despeses generals de funcionament de les activitats derivades per a establir mecanismes per a la prevenció de les drogodependències en l'àmbit municipal.
Associació gitana europea intercultural	Projecte A.S.C.I, lliurament d'aliments i cursos per a la promoció i el desenvolupament de la cultura gitana i les persones sotmeses a risc d'exclusió social. Ubicació Xenillet.
Fundació amic	Projecte d'intervenció socioeducativa amb NNA.
AFEM	Programes d'atenció i integració a les persones amb malaltia mental crònica. Sensibilització i promoció del benestar en salut mental amb la impressió i difusió de díptics, tríptics, revistes, calendaris i manteniment de la web.
Col·lectiu Soterranya	Despeses derivades de la creació de l'Espai de Solidaritat Jose Luis Parreño, que inclou: Biblioteca popular, bicis per a totes, espai d'activitats amb menors, base de bicicletes inclusives. Situat Barri Xenillet.
Nova vida	Programes dirigits a menors i joves en risc d'exclusió social. Moltes mans una il·lusió, pisos d'acolliment i repartiment d'aliments, voluntaris centre penitenciari de Picassent i classes de repàs escolar. Ubicació Barri Xenillet.
Club atletisme Torrent	Projecte esportiu d'integració per a xiquets i joves amb diversitat funcional.
Caritas Interparroquial	Atendre de forma adequada aquelles persones o famílies que requereixen cobrir les necessitats bàsiques: alimentació, higiene, roba, material escolar, lloguer, electricitat, gas, llum, medicines, etc. Formació i acompanyament del personal

	voluntari i suport, assessorament i formació en la tasca de cerca d'ocupació.
Solidaritat Torrent	Organització de projectes en l'àrea del menor, secunde escolar i educació per a la convivència, àrea del major, tertúlies intergeneracionals entre majors i xiquets, àrea de l'esport i l'atenció a la diversitat funcional.
Creu Roja Torrent	Programes d'intervenció social i les despeses generals derivades del funcionament del local de l'associació.
Fundació Maria Auxiliadora	Àmbit d'inserció sociolaboral de menors i joves en situació d'exclusió social.
Col·legi Joan XXIII	Despeses del projecte educatiu del menjador per a alumnes que no reben ajuda ni beca de Conselleria
Solidaris per tu	Projecte que engloba diferents activitats com: repartiment d'aliments, formació per a la cerca d'ocupació, xarrades i conferències i activitats d'entreteniment per a xiquets.
Llar Santa Martin de Porres	Reforç Projecte integral de persones sense llar
AMME	Manteniment de les llars on ajuden a dones i xiquets en estat d'abandó.
Grup Scout Granerers	Despeses de les activitats dels campaments programats.
Neurodes	Programa d'estimulació cognitiva i un altre d'acompanyament psicològic dirigit a persones majors amb envelliment actiu.
Dona' m la mà	Projecte d'acolliment, integració i apoderament d'immigrants amb enfocament de drets humans.

Així mateix, des de l'Ajuntament de Torrent es fa costat a entitats que realitzen la seua labor en l'exterior, contribuint econòmicament amb els projectes que es desenvolupen a nivell de Cooperació Internacional.

Entitat	Objecte
Rafiki Àfrica	Despeses generals derivades del projecte de construcció de cuina-magatzem d'aliments i menjador en primera fase.
Solidaritat Valenciana	Projecte d'atencions integrals a la dona i formació de promotors de salut, tradicionals i formació en el desenvolupament personal a les dones en la selva amazònica del Perú.
Burkina	Projecte de cultiu de xufa ecològica en Kangala, oest de Burkina Faso
Germanes Franciscanes de la Immaculada	Projecte de rehabilitació i adequació del Centre Social Pastoral Mare Francisca de Cartagena d'Índies, Colòmbia

## 5.2 Situació organitzativa dels serveis socials

- **Descripció de la Zona**

El municipi de Torrent pertany al Departament 9, Horta Sud, àrea 9.7 i zona bàsica 9.7.1, segons s'indica en el Decret 34/2021, del 26 de febrer, del Consell, de regulació del mapa de serveis socials de la Comunitat València, corresponent-li segons la taula de referència per a l'aplicació de les disposicions transitòries segona i tercera, dues àrees i cinc zones bàsiques.

Actualment, el Departament de Serveis Socials de Torrent està organitzat en una àrea i quatre zones bàsiques d'atenció, la Casa de la Dona, on està situada la unitat d'igualtat i un Punt de Repartiment d'aliments. Aquesta prevista enguany l'obertura d'una cinquena zona d'atenció.

L'Ajuntament de Torrent compta amb un Punt de Trobada Familiar inaugurat l'any 2022.

- **Instal·lacions municipals**

El departament de serveis socials està distribuït en quatre zones d'atenció: Xenillet, La Marina, Poble Nou i Zona Centre, a més d'un Punt de Repartiment d'aliments que es va crear l'any 2009 per a donar resposta a la crisi econòmica del moment i la Casa de la Dona, on se situa la unitat d'igualtat. Així mateix, a l'any 2022 es va inaugurar el Punt de Trobada Familiar.

Les instal·lacions municipals es troben descentralitzades en les diferents zones d'atenció, amb la finalitat de garantir la proximitat de l'atenció a les persones.

CENTRE	DIRECCIÓ	TELEFONO
Poble Nou	C/ Sant diumenge 22	961111860
Xenillet	C/ Albades s/n	961111863
Marina	C/ Hernández Malillos, 14	961111864
Zona Centre	C/ Verge de l'olivar, 40	961111865
Punt Repartiment aliments	C/ Benemèrita Guàrdia civil, 11	667103646
Casa de la Dona	C/ Músic Marià Puig Yago, 8	961111859

En cada zona d'atenció es compta amb un equip d'intervenció social, mentre que la unitat de suport administratiu està situada en el centre de Santo Domingo. Actualment, este centre s'està rehabilitant a través dels fons EDUSI per a fer-ho més eficient energèticament.

Enguany està prevista l'obertura d'una cinquena zona que permetrà reduir la pressió assistencial de la zona de la Marina i situar la zona de Poble Nou en un emplaçament més pròxim al nucli poblacional afectat.

D'altra banda, la unitat d'igualtat està situada a la Casa de la Dona.

Quant als centres, compten amb despatxos i equipament necessari per a prestar els serveis que marca la llei, la majoria són despatxos individuals per a garantir la privacitat de les intervencions; no obstant això, hi ha zones d'atenció on els despatxos, pels seus dimensions, són compartits. En ells es disposa d'una distribució diferenciada dels espais per a garantir la privacitat de les persones usuàries, disposant d'un despatx lliure per a les atencions que requereixen intervenció individualitzada.

L'horari d'atenció al públic és de 09:30 a 14:00, els dimarts i dijous o dilluns i dimecres, depenent de la zona, l'atenció es realitza amb cita prèvia i de manera ininterrompuda. No obstant això, las urgències s'atenen de forma presencia l'en el moment de la necessitat durant tots els dies de la setmana. S'estableix una mitjana de 12 atencions presencials durant els dies d'atenció. Així mateix, s'atén de manera telefònica en els casos que es requereixen a sol·licitud de l'interessat i a través del correu del departament [benestar@torrent.es](mailto:benestar@torrent.es).

- **Organització Serveis Socials**

La llei de serveis socials inclusius configura els serveis socials en dos nivells d'actuació, atenció primària i atenció secundària. L'atenció primària s'ordena sobre la base de dos nivells d'actuació, de caràcter bàsic i de caràcter especialitzat.

Des de les zones d'atenció de serveis socials es desenvolupen els serveis d'acolliment i atenció a situacions de necessitat social, servei de promoció de l'autonomia personal, servei d'inclusió social, servei de prevenció i intervenció amb famílies i servei d'acció comunitària. D'altra banda, des de l'atenció primària de caràcter específic es desenvolupa el servei d'infància i adolescència que recull el programa de mesures judicials al mig obert i l'equip específic d'atenció a la infància i adolescència (EEIIA), a més del Servei d'atenció a persones amb problemes crònics de salut mental (SASEM).

Actualment, estem pendents d'implantar el Manual d'organització i funcionament (MOF), els factors que han impossibilitat la posada en funcionament del mateix so, entre altres, la mobilitat de personal tècnic i administratiu que ha suposat una reorganització



contínua dels serveis i la falta de personal en el departament que limita la capacitat per a prestar els serveis que marca la legislació.

Durant el 2022 es van realitzar 20.075 atencions en les diferents zones de serveis socials, comparat amb les dades de la memòria de 2017 on es van realitzar 10.254 atencions, suposa un increment considerable de les atencions en els últims 5 anys, fins al punt de duplicar-se l'atenció. Això és degut entre altres factors a l'augment de competències que en aquests moments assumeixen les entitats locals, en prestacions com a Dependència o Renda Valenciana d'Inclusió.

En aquest sentit, la post pandèmia i les conseqüències de la invasió d'Ucraïna han agreujat la situació econòmica de moltes persones que es troben en situació de vulnerabilitat i requereixen una resposta de l'administració en l'atenció de les seues necessitats. En conseqüència, s'observa un increment de les llistes d'espera en la atenció de serveis socials el que comporta retards de fins dos mesos en l'obtenció de cita amb la professional, depenent de la zona.

En els últims anys s'observen zones de serveis socials on s'ha incrementat l'atenció per diversos factors entre ells: envelliment de la població, augment de casos de salut mental, etc. És per això que es valora necessari una nova zonificació de les zones d'atenció del departament de serveis socials que responguen a les necessitats de la població.

D'altra banda, Torrent compta amb espais vulnerables com el barri Xenillet on és necessari realitzar un pla d'actuació urgent que atenga la realitat social de la zona i permeta dotar això de recursos adequats.

Quant al desenvolupament de plans d'acció comunitària, el Departament de Serveis Socials té una llarga trajectòria, entre ells destaca el Pla d'inclusió i cohesió social 2019-2022, sent l'eina d'ordenació i direcció estratègica de les accions socials, l'IV Pla Municipal de drogodependències i altres trastorns addictius 2021- 2024, el Pla integral d'atenció al major, el Pla Municipal d'atenció a les persones amb diversitat funcional així com l'II Pla Municipal de prevenció, detecció i tractament de l'absentisme escolar.

En l'àrea de persones majors, el municipi quantifica amb una variada oferta de serveis, des de tallers ocupacionals de plàstica i manualitats, rutes saludables, programa d'activitat física de salut per a majors de 60 anys, programa Mejora dirigit a persones físicament inactives majors de 70 anys, aula d'estimulació cognitiva, aula de formació permanent i taller de lectoescriptura, aula d'informàtica i TICS, visites culturals, gimnàstica de manteniment, cine fòrum, cicle de tertúlies i taller de teatre, entre altres activitats

- **Equip d'intervenció social**

En data 3 de desembre de 2021 es va subscriure el Contracte-Programa entre la Vicepresidència i Conselleria d'Igualtat i Polítiques inclusives i l'Ajuntament de Torrent, per a la col·laboració i coordinació interadministrativa i financera en matèria de serveis socials en els exercicis 2021-2024. Segons el Contracte - Programa la ràtio mínima de l'equip professional de Torrent per a l'any 2023 està compost per:

<b>EQUIP D'INTERVENCIÓ SOCIAL</b>	
<b>PERFIL PROFESSIONAL</b>	
Treballador/a Social	16
Psicòleg/a	2
Educador/a	7
Tècnic integració social	6
<b>TOTAL</b>	<b>31</b>

<b>UNITAT D'IGUALTAT</b>	
<b>PERFIL PROFESSIONAL</b>	
Agent d'igualtat	0.5
<b>TOTAL</b>	<b>0.5</b>

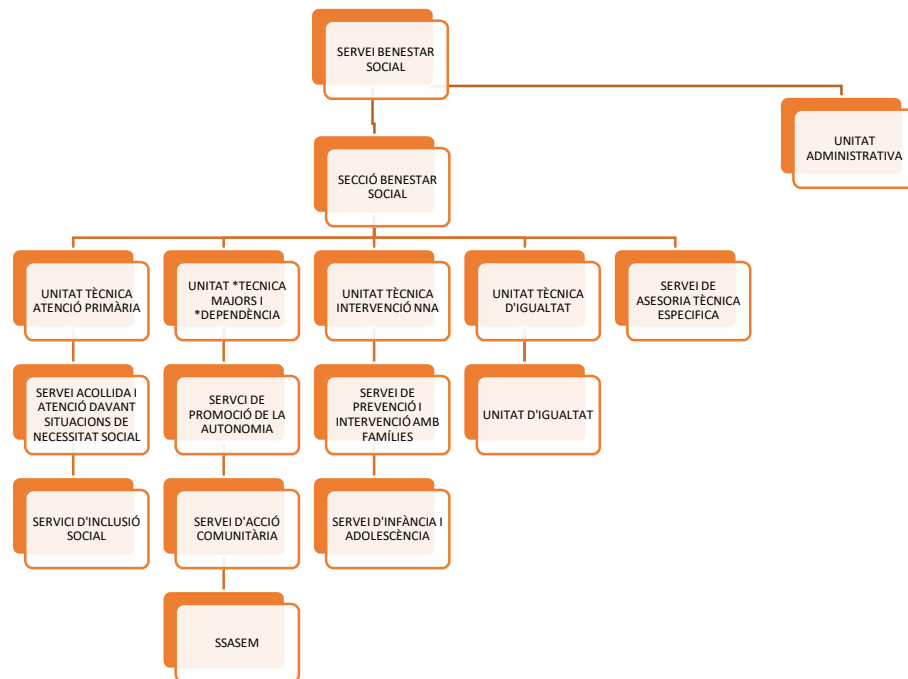
Pendent de la signatura de les últimes addendes informades a l'Ajuntament pel qual s'incrementaria el personal de la unitat d'igualtat, assignant: 1,5 Agent d'igualtat i 3 Promotors d'igualtat.

<b>SUPORT JURIDIC- ADMINISTRATIU</b>	
<b>PERFIL PROFESSIONAL</b>	
Assessor/a jurídica	2
Personal administratiu	12
Direcció	1
<b>TOTAL</b>	<b>15</b>

Els serveis socials de caràcter específic estan compostos per:

<b>CARÀCTER ESPECIFIQUE</b>	
<b>SERVEI INFÀNCIA I ADOLESCÈNCIA</b>	
Equip específic d'atenció a la infància i adolescència (EEIIA)	2 Psicòlogues 1 Treballadora social 1 Educadora social
Mesures Judicials al mig obert	2 Educadores socials
<b>SERVEI ATENCIÓ PERSONES AMB MALALTIA MENTAL CRÒNICA.</b>	
Sasem	1 Psicòloga 1 Treballadora Social 2 Integradors socials
<b>TOTAL</b>	<b>10</b>

Actualment el departament de serveis socials s'estructura en la següent composició:



Així mateix, l'equip d'intervenció social està compost per:

<b>EQUIP D'INTERVENCIÓ SOCIAL</b>	
<b>PERFIL PROFESSIONAL</b>	
Treballador/a Social	10
Psicòleg/a	2
Educador/a	3
Tècnic integració social	0
<b>TOTAL</b>	<b>17</b>

<b>UNITAT D'IGUALTAT</b>	
<b>PERFIL PROFESSIONAL</b>	
Agent d'igualtat	0
Treballador/a social	1
Educador/a	1
<b>TOTAL</b>	<b>2</b>

<b>SUPORT JURIDICO ADMINISTRATIU</b>	
<b>PERFIL PROFESSIONAL</b>	
Assessor/a jurídica	0
Personal administratiu	8
Subalterns*	7
Direcció	1
<b>TOTAL</b>	<b>8</b>

\*Els llocs de subaltern segons Contracte Programa no estan subvencionats.

Els serveis socials de caràcter específic estan compostos per:

<b>CARÀCTER ESPECIFIQUE</b>	
<b>SERVEI INFÀNCIA I ADOLESCÈNCIA</b>	
Equip específic d'atenció a la infància i adolescència (EEIIA)	0
Mesures Judicials al mig obert	1 Educadora Social
<b>SERVEI ATENCIÓ PERSONES AMB MALALTIA MENTAL CRÒNICA.</b>	
Sasem	0
<b>TOTAL</b>	<b>1</b>

Tal com s'indica en les taules, el Departament de serveis socials requereix amb urgència la incorporació dels diferents perfils professionals indicats en el Contracte Programa per a poder prestar els serveis que s'assenyalen en la llei de serveis socials inclusius. Per a això s'han constituït bosses de professionals de caràcter tècnic que permeten la cobertura dels llocs vacants en la plantilla.

L'Ajuntament de Torrent conscient de la situació de mobilitat del personal del departament de serveis socials i de la necessitat de donar resposta a les necessitats de la ciutadania ha optat per prendre mesures que permeten consolidar l'equip de serveis socials. Per a això, en atenció a les necessitats del departament de serveis socials i la llei de serveis socials inclusius, s'ha modificat la plantilla de personal municipal per a adequar-la a les necessitats estructurals requerides, així mateix s'ha modificat el catàleg

de llocs de treball de la Corporació incloent els llocs de treball necessaris per a donar compliment al que es disposa en la citada llei.

Per a això, s'amortitza una plaça de subaltern i se suprimeixen tres llocs de subaltern, creant-se tres places i tres llocs vinculats a ells d'Auxiliar-Informador. En aquest sentit es creen les següents places: 5 places de titulat en treball social, 4 places en titulats en educació social, 5 en psicologia, 8 de grau superior en Integració social, 2 Assessors jurídics i 1 agent d'igualtat amb els següents llocs: 6 de treballador/a social, 3 d'educador/a social, 5 de psicòleg/a, 8 de tècnic superior en integració social, 2 d'assessors jurídics i 1 d'agent d'igualtat; 1 tècnic superior en promoció d'igualtat de gènere amb un lloc vinculat de promotor d'igualtat, i cinc auxiliars administratius.

En total es creen 34 llocs de treball en la plantilla per a complir amb la ràtio que marca la legislació vigent.

### 5.3 Propostes per al diagnòstic.

Per a l'elaboració del pla estratègic és necessari realitzar una anàlisi DAFO, tenint en compte que les febleses i amenaces que es descriuen poden també ser fortaleeses i oportunitats depenent de la situació.

De l'anàlisi interna realitzada s'extrauen els factors interns que tenen a veure amb l'organització:

- Febleses: Aspectes que es podrien millorar o canviar en el departament tenint en compte el seu funcionament actual i els resultats obtinguts.
- Fortaleeses: Aspectes, que, a tenor del seu funcionament i els seus resultats, es podrien aprofitar i potenciar.

De l'anàlisi de l'entorn es recullen, els principals factors externs que afecten o poden afectar la gestió del departament i els seus resultats. Aquests factors inclouen actuacions o requisits dels grups d'interés del departament i poden representar condicions perquè els objectius del pla puguin complir-se.

- Amenaces: Aspectes que poden dificultar el desenvolupament de les actuacions i objectius previstos.

- Oportunitats: Aspectes externs a la gestió del departament identificats com a favorables i que es poden aprofitar per a la consecució dels objectius.

### 5.3.1 Febleses i amenaces

#### **FEBLESES**

1. Mobilitat del personal de Serveis Socials.
2. Dificultat en la recollida de dades i la seua avaluació.
3. Burocratització de la intervenció professional.
4. Excessives càrregues de treball i les seues conseqüències.
5. Desequilibri de necessitats segons les zones de serveis socials.
6. Temps d'accés als serveis, ajudes i prestacions.
7. Prejudicis i estigmatització dels serveis socials per part del propi Ajuntament, poca visibilitat conseqüència de la descentralització dels centres.
8. Excessives eines informàtiques per a la gestió de les prestacions i intervenció professional.

#### **AMENACES**

1. Increment de la pressió assistencial a causa de diversos factors entre els quals es troben l'envelliment de la població, característiques familiars, canvis socials, etc.
2. Excessiva legislació que regula els serveis socials.
3. Falta de recursos de serveis socials.
4. Impacte de la COVID i Guerra d'Ucraïna
5. Ràpida evolució de les demandes, de les necessitats socials, aparició de col·lectius vulnerables.
6. Canvis polítics.
7. Dificultats d'accés a l'habitatge davant l'escassetat d'alternativa residencial per l'increment de preus dels lloguers.

8. Influència de les polítiques públiques d'altres sectors amb repercussió directa en la intervenció social: habitatge, ocupació, educació, etc.
9. Feminització de la pobresa i de l'envelliment.
10. Dependència de finançament extern a través del Contracte-Programa.

### 5.3.2 Fortaleses i oportunitats

#### FORTALESES

1. Aposta pel municipalisme.
2. Bon clima de treball.
3. Alt nivell de compromís i capacitació dels professionals.
4. Existència del Pla d'Inclusió i Cohesió Social.
5. Existència del Consell d'inclusió i drets socials.
6. Existència d'infraestructures adequades.
7. Creació de places vacants en el departament de serveis socials.
8. Equips interdisciplinaris.
9. Compromís constant, renovat i creixent de l'Ajuntament de Torrent i del municipi a través de les seues associacions cíviques amb la igualtat de les dones i contra la violència de gènere i masclista.
10. Existència del Consell dels Persones Majors.

#### OPORTUNITATS

1. Desenvolupament de la llei 3/2019, de 18 de febrer de serveis socials inclusius.
2. Implantació del MOF
3. Professionalització dels serveis socials.
4. Sensibilització política pel benestar social.



## 6.- LÍNIES ESTRATÈGIQUES

El Pla estratègic de serveis socials de Torrent parteix de 7 línies estratègiques d'actuació a dur a terme durant 2023-2026.

Línia estratègica 1. Adaptació del departament al Sistema Públic Valencià de Serveis Socials.

Línia estratègica 2. Consolidació del paper dels serveis socials municipals.

Línia estratègica 3. Augment de la cobertura de les prestacions del catàleg de serveis socials.

Línia estratègica 4. Millora del servei d'Acció Comunitària.

Línia estratègica 5. Dotació d'infraestructures adequades.

Línia estratègica 6. Impulse envelliment actiu i soledat no desitjada.

Línia estratègica 7. Creixement polítiques relacionades amb la unitat d'Igualtat.

**Línia estratègica 1. ADAPTACIÓ DEL DEPARTAMENT AL SISTEMA PÚBLIC VALENCIÀ DE SERVEIS SOCIALS. (SPVSS).**

La llei de serveis socials inclusius marca un nou context al qual es tenen que adaptar les entitats locals haurà de donar compliment a la llei. El SPVSS, per a la consecució dels seus objectius amb equitat, qualitat i eficiència, s'estructura funcionalment en dos nivells d'atenció, mútuament complementaris i de caràcter continu, integrat i sinèrgic: atenció primària i atenció secundària. L'atenció primària es configura com el primer nivell, per proximitat, d'accés al SPVSS i es caracteritza pels trets i elements següents: es el primer referent en informació, assessorament, prevenció, diagnòstic i intervenció, té caràcter universal, desenvolupa funcions i disposa de prestacions i serveis estructurats segons el seu caràcter bàsic o específic, té un caràcter comunitari i està orientat a la prevenció i intervenció amb persones, famílies o unitats. En l'atenció primària es distingeixen dos nivells d'actuació: de caràcter bàsic i de caràcter específic. En aquest sentit, l'Ajuntament de Torrent prestarà els serveis d'atenció primària segons el manual d'organització i funcionament dels serveis socials d'atenció primària (MOF).

Línia 1: ADAPTACIÓ DEL DEPARTAMENT AL SISTEMA PÚBLIC VALENCIÀ DE SERVEIS SOCIALS.				
Objectiu 1.1. Implantar la figura del professional de referència.				
Objectiu operatiu	Calendarització			
	2023	2024	2025	2026
1.1.1 Impulsar la figura del professional de referència a les persones ateses en les zones bàsiques de serveis socials i als diferents serveis.				
1.1.2 Reorganitzar l'atenció en serveis socials adequant-ho als serveis que marca la normativa.				
1.1.3 Formació de la plantilla de serveis socials en el model d'atenció centrada en la persona.				
1.1.4 Repartir equilibradament les càrregues de treball mitjançant un anàlisi continu d'aquestes.				

Objectiu 1.2. Impulsar les comissions tècniques de serveis socials.				
Objectiu operatiu	Calendarització			
	2023	2024	2025	2026
1.2.1 Aprovació del Reglament Intern de funcionament de les Comissions Tècniques de Serveis Socials.				
1.2.2 Constitució i desenvolupament de la Comissió Tècnica Organitzativa				
1.2.3 Constitució i desenvolupament de la Comissió Tècnica d'intervenció social.				
1.2.4 Constitució i desenvolupament de la Comissió Tècnica de valoració i seguiment de prestacions econòmiques.				
Objectiu 1.3. Fomentar un sistema d'urgències que cobreixi l'atenció dels col·lectius més vulnerables.				
Objectiu operatiu	Calendarització			
	2023	2024	2025	2026
1.3.1 Elaboració d'un protocol d'urgència per a atendre aquelles demandes que requereixen una resposta ràpida dels serveis socials.				
1.3.2 Atenció integral urgent als col·lectius més vulnerables, menors en situació de risc o desprotecció i persones en situació de carrer.				
1.3.3 Elaboració d'un protocol per a persones en situació de carrer.				
1.3.4 Disseny en col·laboració amb Nous Espais d'un protocol d'actuació per a persones desnonades que facilite l'accés a un habitatge.				
Objectiu 1.4. Implantar una nova zonificació dels serveis socials en el municipi.				
Objectiu operatiu	Calendarització			
	2023	2024	2025	2026
1.4.1 Disseny en col·laboració amb la unitat d'estadística d'una nova zonificació més pròxima al ciutadà.				
1.4.2 Posada en funcionament de la 5a zona en el municipi.				

Objectiu 1.5. Completar l'arquitectura organitzativa del departament de Serveis Socials i la seua integració en el conjunt de l'organigrama.				
Objectiu operatiu	Calendarització			
	2023	2024	2025	2026
1.5.1 Prioritzar els processos selectius del Departament de Serveis Socials.				
1.5.2 Prioritzar la cobertura dels llocs vacants en el departament de serveis socials.				
1.5.3 Respectar les ràtios de personal que marca la Llei 3/2019, de 18 de febrer, de la Generalitat de serveis socials inclusius.				
Objectiu 1.6. Implantar els serveis de l'atenció primària bàsica que marca la llei de serveis socials.				
Objectiu operatiu	Calendarització			
	2023	2024	2025	2026
1.6.1 Disseny i implantació del programa de Barris Inclusius.				
1.6.2 Disseny i desenvolupament del Programa d'implementació d'itineraris d'inclusió social.				
1.6.3 Desenvolupar els programes que es detallen en el Contracte-Programa d'acord amb les instruccions i protocols de la Conselleria d'Igualtat i Polítiques Inclusives.				
Objectiu 1.7. Implantar els serveis de l'atenció primària específica que marca la llei de serveis socials.				
Objectiu operatiu	Calendarització			
	2023	2024	2025	2026
1.7.1 Impuls del servei d'infància i adolescència d'acord amb la normativa i instruccions de la Conselleria d'Igualtat i Polítiques Inclusives				
1.7.2 Posada en funcionament del servei d'atenció específic per a persones amb problemes crònics de malaltia mental. (SASEM)				

## Línia estratègica 2. CONSOLIDAR EL PAPER DELS SERVEIS SOCIALS MUNICIPALS

L'Ajuntament de Torrent presta serveis socials des de la creació d'aquest sistema a la fi de la dècada dels 80 del segle XX. Des de llavors fins a l'actualitat el sistema ha anat consolidant-se, no obstant això, encara existeixen molts prejudicis respecte a aquests. En aquest sentit, els serveis socials necessiten i han de millorar la seua visibilitat de cara a la ciutadania. És molt important que coneguen i reconeguen la labor realitzada des dels serveis socials perquè les persones puguen fer ús d'ells i no sols la ciutadania sinó el propi personal de l'ajuntament. És necessari canviar la imatge o percepció que té la ciutadania sobre els serveis socials ja que condiciona l'acostament a aquests. Els estigmes que condicionen als serveis socials no beneficien a les persones que realment els necessiten.

En aquest sentit, els serveis socials han de facilitar l'accés i participació de la ciutadania no sols com a usuaris de les activitats que es realitzen des d'aquests, sinó també en el disseny, seguiment i avaluació dels programes que es desenvolupen.

D'altra banda, és fonamental la cohesió del departament a nivell intern, la nostra comunicació interna, a nivell tècnic i administratiu, és molt important per a contribuir al fet que les persones ens perceben com un únic sistema de serveis socials. És necessari tindre canals de comunicació i participació efectius a través de les noves tecnologies que ens permeten una comunicació àgil i adequada.

<b>Línia 2:</b>				
<b>CONSOLIDAR EL PAPER DELS SERVEIS SOCIALS MUNICIPALS</b>				
Objectiu 2.1. Enfortir el coneixement de la missió i visió del departament de SS.SS, així com de les diferents unitats en les quals s'estructura.				
Objectiu operatiu	Calendarització			
	2023	2024	2025	2026
2.1.1 Disseny i implementació d'accions formatives per a donar a conèixer a tots els empleats públics de l'Ajuntament de Torrent el funcionament dels Serveis Socials.				

2.1.2 Establir canals de comunicació interna entre la unitat tècnica i administrativa que unifiquen la missió i visió del departament de serveis socials i permetisquen un funcionament únic.				
2.1.3 Utilitzar els logos del SPVSS en els diferents centres d'atenció de serveis socials i recursos.				
2.1.4 Projecte per a la transformació de la imatge pública dels serveis socials				
2.1.5 Adequació de la web municipal al nou marc normatiu i actualització contínua dels serveis i prestacions.				
Objectiu 2.2. Millorar la qualitat en l'atenció de les persones usuàries.				
Objectiu operatiu	Calendarització			
	2023	2024	2025	2026
2.2.1 Implantar un sistema telemàtic d'informació d'ajudes que facilite a les persones usuàries l'estat del tràmit sense necessitat d'acudir de manera presencial a les zones d'atenció.				
2.2.2 Reducció de la llista d'espera en les diverses zones de serveis socials, implantant un sistema de cita prèvia que no permeta que la mateixa s'allargue en un termini superior a un mes.				
2.2.3 Implantació d'un sistema de queixes i suggeriments en serveis socials que permeta recollir l'opinió de la ciutadania.				
Objectiu 2.3. Fomentar i cohesionar l'associacionisme en el municipi.				
Objectiu operatiu	Calendarització			
	2023	2024	2025	2026
2.3.1 Reforçar el treball en xarxa amb les entitats socials que desenvolupen la seua activitat en el municipi.				
2.3.2 Impulsar un pla de voluntariat en el municipi				
2.3.3 Seguiment tècnic i mesurament de l'impacte social dels convenis que se signen amb les entitats socials.				

**Línia estratègica 3. AUGMENT DE LA COBERTURA DE LES PRESTACIONS DEL CATÀLEG DE SERVEIS SOCIALS.**

La llei de serveis socials estableix el catàleg de prestacions de serveis socials, és l'instrument que determina el conjunt de prestacions en totes les seues modalitats: professionals, econòmiques i tecnològiques, garantides i condicionades per als nivells d'atenció primària i secundària. El citat catàleg té caràcter de mínims i les seues prestacions poden ser ampliades per decret del Consell. En aquest sentit, l'Ajuntament de Torrent aprovarà la seua pròpia cartera d'acord amb l'ordenació i planificació autonòmica a l'efecte de publicar i complementar les prestacions de la Cartera de prestacions del Sistema Públic Valencià de Serveis Socials.

Línia 3: AUGMENT DE LA COBERTURA DE LES PRESTACIONS DEL <small>Calendarització</small> CATALOGO DE SERVEIS SOCIALS.				
Objectiu 3.1 Fomentar l'homogeneïtzació de les actuacions professionals en la cobertura de les prestacions de serveis socials.				
Objectiu operatiu	Calendarització			
	2023	2024	2025	2026
3.1.1 Elaboració de l'ordenança municipal on es recullen les prestacions del catàleg de serveis socials.				
3.1.2 Redacció i tramitació de reglaments dels serveis que requereixen l'aprovació d'una normativa específica.				
Objectiu 3.2 Reconversió del Punt de repartiment d'aliments.				
Objectiu operatiu	Calendarització			
	2023	2024	2025	2026
3.2.1 Increment de les targetes moneder que permeta reduir al màxim l'atenció en el punt de repartiment d'aliments.				
3.2.2 Diagnòstic sobre la viabilitat de funcionament del Punt de repartiment d'aliments.				
3.2.3 Establir canals de coordinació amb les entitats socials que col·laboren en el repartiment d'aliments.				

Objectiu 3.3 Possibilitar la formulació i posada en comú de propostes de millora dels projectes i els serveis públics.				
Objectiu operatiu	Calendarització			
	2023	2024	2025	2026
3.3.1 Revisió i simplificació dels tràmits administratius juntament amb els departaments implicats TDIC, oficina pressupostària, intervenció, Tresoreria, etc., que permeta que es reduïsquen els terminis en la percepció de les prestacions urgents.				
3.3.2 Reduir la documentació sol·licitada a la ciutadania beneficiària de les polítiques socials, simplificant i eliminant càrregues administratives.				
3.3.3 Reduir la quantitat d'eines informàtiques que s'utilitzen en serveis socials.				
3.3.4 Definir indicadors i mecanismes senzills de mesurament de resultats per a facilitar l'avaluació de les polítiques aplicades en Serveis Socials.				
Objectiu 4.4 Garantir el coneixement necessari dels recursos del Catàleg de prestacions del sistema Públic Valencià de Serveis Socials.				
Objectiu operatiu	Calendarització			
	2023	2024	2025	2026
4.3.1 Creació d'un catàleg de serveis socials de l'Ajuntament de Torrent.				
4.3.2 Elaboració i difusió d'un mapa de recursos dels serveis socials.				



#### Línia estratègica 4. MILLORA DEL SERVEI D'ACCIÓ COMUNITÀRIA.

El servei d'acció comunitària desenvoluparà la prevenció, intervenció i promoció de la convivència en la comunitat, a través de dispositius d'intervenció comunitària efectius, basats en el foment dels recursos comunitaris, especialment en els centres de serveis socials, cap a la consecució d'objectius comuns que permeten afavorir i millorar les condicions socials des d'un enfocament global i integrador.

Aquest servei es potenciarà especialment en els espais urbans qualificats de vulnerables.

Línia 4: MILLORA DEL SERVEI D'ACCIÓ COMUNITÀRIA.				
Objectiu 4.1 Fomentar programes de desenvolupament comunitari.				
Objectiu operatiu	Calendarització			
	2023	2024	2025	2026
4.1.1 Avaluar i actualitzar el Pla d'inclusió i Cohesió social (2019-2022)				
4.1.2 Consolidar el paper del Consell d'Inclusió social i drets socials.				
4.1.3 Dissenyar actuacions que afavorisquen la participació de les persones que resideixen en barris vulnerables d'acord amb el seu interès.				
4.1.4 Impulsar les comissions creades en els plans comunitaris de serveis socials: persones amb diversitat funcional, drogodependències, absentisme escolar, d'acord amb una planificació				
4.1.5 Dissenyar i actualitzar el Pla de persones amb diversitat funcional adequant-lo a la normativa actual.				
4.1.6 Desenvolupar el programa per a la igualtat i la inclusió del poble gitano establert dins del Contracte-Programa.				
4.1.7 Intervindre i prioritzar les zones de vulnerabilitat afavorint la participació i activació del veïnat, amb la finalitat de donar resposta als problemes socials i econòmics.				
4.1.8 Mantindre l'activitat dels serveis d'intervenció socioeducativa durant el període de vacances escolars d'estiu i promoure actuacions que garantisquen la cobertura d'activitats socioeducatives, alimentàries i d'oci i temps lliure dels xiquets i xiquetes atesos.				

### Línia estratègica 5. DOTACIÓ D'INFRAESTRUCTURES ADEQUADES.

El municipi de Torrent amb una població de 85.142 habitants requereix de recursos i infraestructures que garantiscen l'atenció a les persones que es troben en situació de vulnerabilitat o risc d'exclusió social. És per això que s'ha d'apostar per la creació de recursos adequats a les necessitats de la població que garantiscen una atenció de qualitat dins de les zones de proximitat.

L'increment de professionals en els equips de serveis socials requereix la creació d'infraestructures pròximes a les persones, per a això s'han de situar les zones d'atenció en els espais vulnerables que requereixen intervenció per part dels serveis socials d'atenció primària. En aquest sentit, una nova rezonificació adaptada a les característiques i necessitats del municipi permetrà implantar el professional de referència i reduir les llistes d'espera.

Línia 5: DOTACIÓ D'INFRAESTRUCTURES ADEQUADES.				
Objectiu 5.1 Promoure recursos adequats a les necessitats de les persones que garantiscen una atenció de qualitat.				
Objectiu operatiu	Calendarització			
	2023	2024	2025	2026
5.1.1 Creació del centre de serveis socials del carrer Germanies constituïda com a cinquena zona.				
5.1.2 Rehabilitació de l'edifici de Sant diumenge per a fer-lo eficient energèticament.				
5.1.3 Creació dels recursos que atenen les necessitats dels col·lectius vulnerables com a centre de dia per a persones amb diversitat funcional o persones majors dependents.				
5.1.4 Reubicar el centre d'atenció de persones majors de Sant Enric en un local més concorde a les necessitats.				
5.1.5 Millora de les infraestructures amb criteris de sostenibilitat i eficiència energètica.				

## Línia estratègica 6. IMPULSE ENVELLIMENT ACTIU I SOLEDAD NO DESITJADA.

En el municipi de Torrent, la població total de més de 65 anys ascendeix a 13.147 persones, representant el 15,4% del total de la població, sent 5.562 homes i 7.585 dones. Això implica, una població envellida, l'existència d'un col·lectiu o grup d'especial atenció: les dones considerades majors. És a dir, dones majors de 75 anys que presenten un índex de viduïtat, de discapacitat i dependència important i que representen al seu torn la majoria de les llars unipersonals. A Torrent les dones vídues representen el 83% de la població vídua i presenten xifres més elevades de discapacitat i dependència.

El ràpid envelliment dels països s'acompanya de grans canvis en les estructures i els rols familiars, així com en els patrons de treball i migració. La urbanització, la migració dels joves a les ciutats a la recerca de treball, la menor grandària de les famílies i un major nombre de dones que engrosseixen els actius del sector de treball formal significa que hi haja un menor nombre de persones disponibles per a cuidar dels majors quan aquests necessiten ajuda.

L'envelliment actiu és el procés d'optimització de les oportunitats de salut, participació i seguretat amb la finalitat de millorar la qualitat de vida a mesura que les persones envelleixen. S'aplica tant als individus com als grups de població. Permet a les persones realitzar el seu potencial de benestar físic, social i mental al llarg de tot el seu cicle vital i participar en la societat d'acord amb les seues necessitats, desitjos i capacitats, mentre que els proporciona protecció, seguretat i cures adequades quan necessiten assistència.

És per això prioritari dissenyar un pla d'envelliment actiu i d'oci que tinga com a objectiu l'atenció de la soledat no desitjada i garantisca l'autonomia i qualitat de vida per a totes les persones a mesura que envelleixen. En aquest sentit és fonamental la participació de les persones majors en el disseny del pla, ja que les persones majors han de ser protagonistes i la seua visió i necessitats s'han de tindre en compte.

Línia 6:				
IMPULSE ENVELLIMENT ACTIU I SOLEDAD NO DESITJADA.				
Objectiu 6.1 Promoure l'autonomia personal i la prevenció de la dependència afavorint la permanència a l'entorn de les persones majors i dependència.				
Objectiu operatiu	Calendarització			
	2023	2024	2025	2026
6.1.1 Actualització del Pla de majors.				
6.1.2 Completar i millorar els serveis per a persones majors amb iniciatives de voluntariat per a combatre la soledat no desitjada.				
6.1.3 Atenció proactiva de situacions de soledat no desitjada i aïllament social.				
6.1.4 Habilitar xarxes de connexió entre persones en situació de soledat, que possibiliten major interacció i informació puntual sobre activitats i assumptes d'interés.				
Objectiu 6.2. Potenciar entre les persones majors el desenvolupament d'hàbits i estils de vida saludable que permeten optimitzar les seues capacitats en l'esfera física i psíquica.				
Objectiu operatiu	Calendarització			
	2023	2024	2025	2026
6.2.1 Millora i manteniment de les condicions físiques, mitjançant activitats especialment dissenyades perquè les persones majors puguen mantindre un nivell de salut i autonomia adequats.				
6.2.2 Actuacions dirigides a l'estimulació cognitiva de les persones majors, de forma especialment significativa la memòria.				
6.3.3 Adquisició d'habilitats i competències que contribuïsquen al benestar psíquic de les persones majors i que els capacite per a afrontar adequadament les conseqüències negatives a les quals amb major freqüència poden veure's exposats (situacions de duel o vida en soledat, entre altres).				
Objectiu 6.3. Facilitar l'adquisició de competències que promoguen l'autonomia i independència en la vida diària de les persones majors.				
Objectiu operatiu	Calendarització			
	2023	2024	2025	2026
6.3.1 Desenvolupament d'actuacions que promoguen la capacitat d'autoprotecció de les pròpies persones majors dels seus drets com a ciutadans, les condicions per al seu exercici i les habilitats per a previndre la seua vulneració.				

### Línia estratègica 7. CREIXEMENT POLITICAS RELACIONES UNITAT D'IGUALTAT.

Les unitats d'igualtat constitueixen un servei estructural de caràcter transversal, integrat en la Xarxa Valenciana d'Igualtat, que forma part dels serveis socials d'atenció primària bàsica. Tenen per objecte garantir la incorporació de la perspectiva de gènere al conjunt de polítiques públiques d'àmbit local, a més de promoure i fomentar la participació social de les dones i impulsar plans d'igualtat, mitjançant activitats orientades a facilitar modificacions en la socialització de gènere. Aquestes unitats han de realitzar també actuacions de prevenció de la violència de gènere i masclista, i realitzar l'avaluació, la programació i el desenvolupament d'intervencions relacionades amb la promoció de la igualtat d'oportunitats entre dones i homes, detectant situacions de risc de discriminació per raó de sexe, amb la finalitat de fer efectiu el principi d'igualtat de dones i homes en tots els àmbits de la societat.

A la Casa de la Dona i del Xiquet se situa la unitat d'igualtat com a referent a Torrent en polítiques i actuacions d'igualtat, és per això necessari incorporar les figures professionals que marca la llei de serveis socials inclusius per a poder realitzar polítiques d'igualtat transversals amb la població.

<b>Línia 7:</b>				
<b>CREIXEMENT POLITICAS RELACIONADES UNITAT DE IGUALDAD.</b>				
Objectiu 7.1 Incloure la unitat d'igualtat dins de l'atenció primària bàsica d'acord amb la llei de serveis socials inclusius.				
Objectiu operatiu	Calendarització			
	2023	2024	2025	2026
7.1.1 Creació de les borses d'Agent d'Igualtat i promotor d'igualtat per a configurar la Unitat d'Igualtat d'acord amb la legislació.				
7.1.2 Inclusió de la unitat d'igualtat dins de l'atenció primària bàsica.				
7.1.3 Reconfiguració de la unitat d'igualtat amb la finalitat d'evitar duplicitats amb l'atenció primària bàsic.				

Objectiu 7.2 Integar l'enfocament o perspectiva de gènere en les polítiques públiques i en la gestió local de manera general i conscient				
Objectiu operatiu	Calendarització			
	2023	2024	2025	2026
7.2.1 Aprovar l'II Pla Municipal per a la Igualtat Efectiva i Real entre Dones i Homes de Torrent.				
7.2.2 Formar al context polític i tècnic sobre la igualtat entre dones i homes, la transversalitat de gènere i les seues estratègies.				
7.2.3 Creació de comissions tècniques i ciutadanes per la igualtat entre dones i homes.				
Objectiu 7.3 Impulsar l'atenció a dones víctimes de violència de gènere i masclista i als seus fills i filles.				
Objectiu operatiu	Calendarització			
	2023	2024	2025	2026
7.3.1. Aprovar un protocol d'actuació d'urgència i derivació al centre dona 24 hores.				
7.3.2 Crear recursos específics i mesures socials de discriminació positiva d'accés a drets.				
Objectiu 7.4 Afermar la Casa de la Dona i del Xiquet com un referent per a la ciutadania en matèria d'igualtat de les dones i contra la violència de gènere i masclista.				
Objectiu operatiu	Calendarització			
	2023	2024	2025	2026
7.4.1 Consolidar l'espai com un centre d'informació i recursos per la igualtat i contra la violència de gènere i masclista				
7.4.2 Consolidar l'espai com un centre de trobades i debats per la igualtat i contra la violència de gènere i masclista				

## 7. PRESSUPOST

En aquest apartat s'estableix el finançament que serà necessària per a garantir el compliment del present Pla durant el període 2023-2026. En aquest sentit cal tindre en compte que el pla té una duració de quatre anys, per la qual cosa és complicat determinar el cost de determinades accions que es reflecteixen en el present pla. No obstant això, en els últims anys s'ha incrementat la partida destinada a l'àrea de atenció a les persones, és per això important que es done continuïtat al contingut de les partides que en aquest moment asseguren l'execució dels programes, serveis, centres i projectes que s'estan executant.

<b>DETERMINACIÓ DE LES APLICACIONS</b>	<b>Crèdits inicials</b>
Sous del Grup A1	18.216,50
Sous del Grup A2	532.005,30
Sous del Grup B	193.698,96
Sous del Grup C2	112.974,48
Sous del Grup E	27.875,82
Triennis	28.339,32
Complement de destí	345.993,36
Complement específic	684.201,28
Aport. Pla pensions personal funcionari	7.875,00
Retribucions bàsiques	118.907,36
Aport. Pla pensions personal laboral	500,00
Productivitat	65.566,49
Seguretat social	580.078,73
Altres despeses socials	4.020,00
Arrendament d'edificis	65.000,00
RMC Edificis i altres construccions	75.000,00
Subministraments. Energia elèctrica	45.000,00
Combustibles i carburants	1.200,00
Altres despeses diverses	30.000,00
TOE: Neteja d'edificis	87.908,74
TOE: Altres Treballs	1.136.105,69
Transferències emergència social	744.000,00
Subvencions directes benestar social	503.970,77
Targeta Moneder	126.000,00
Ajudes productes farmacèutics	20.000,00
Altres inversions de reposició associades	15.000,00
<b>TOTAL</b>	<b>5.569.437,80</b>

Quant a les polítiques d'igualtat, aquest és el pressupost.

DETERMINACIÓ DE LES APLICACIONS	Crèdits inicials
Sous del Grup A2	47.029,90
Sous del Grup C1	12.097,58
Sous del Grup E	18.583,88
Triennis	9.105,40
Complement de destí	31.337,64
Complement específic	65.070,04
Aport. Pla pensions personal func	750,00
Retribucions bàsiques	37.814,56
Aport. Pla pensions personal laboral	125,00
Productivitat	6.850,23
Seguretat social	65.046,81
Altres despeses socials	420,00
RMC Edificis i altres construccions	5.000,00
Premsa, revistes, llibres i altres publicacions	1.000,00
Subministraments. Energia elèctrica	30.000,00
Altres despeses diverses (pro igualtat contra violència gen)	5.000,00
TOE: Neteja d'edificis	13.000,00
TOE: Altres Treballs	75.000,00
Foment de la natalitat universal	70.000,00
Ajudes directes polítiques d'igualtat	40.000,00
Famílies monoparentals	40.000,00
Inversió noves funcionament (maquinària, utilitatge)	1.000,00
<b>TOTAL</b>	<b>574.231,04</b>

## 8. ÒRGANS DE SEGUIMENT I AVALUACIÓ DEL PLA

És necessari realitzar un seguiment de l'estratègia per a conèixer si està tenint èxit i que les estratègies puguin canviar en relació a noves necessitats o nous contextos normatius, com per exemple la pandèmia en 2020 o la Guerra d'Ucraïna.

La comissió organitzativa serà l'òrgan que s'encarregarà del seguiment i avaluació del Pla estratègic, així com de la presa de decisions quant als canvis en el disseny i implementació del Pla, també recaurà en aquest òrgan la coordinació de l'execució d'aquest Pla.



També seran funcions de la Comissió Organitzativa:

- Dissenyar les eines necessàries per a la recollida d'informació.
- Establir un sistema i calendari anual per a la recollida sistemàtica d'informació.
- Analitzar la informació recollida a través d'indicadors.
- Proposar les modificacions i millores del Pla, tant en objectius com accions.
- Transparència i informació tant externa com interna.

En general el seguiment i avaluació donen compte del grau d'execució de les actuacions previstes; la identificació de les dificultats que hagen pogut sorgir en l'execució dels diferents programes; l'anàlisi dels resultats aconseguits en relació amb l'avanç cap als objectius proposats; les propostes de millores per a, en el seu cas, ser incorporades en programes o plans futurs.

Es contempla una avaluació del procés i d'avaluació final dels resultats. Els objectius per a l'avaluació del procés del Pla poden ser:

- Controlar el desenvolupament general del Pla.
- Conèixer els resultats que es van obtenint amb les diferents accions.
- Identificar els aspectes positius i negatius que han portat a l'obtenció d'aquests resultats.
- Determinar les mesures correctores necessàries.

Els nivells de treball i metodologia seran:

- Equips de treball responsables de cada acció.
- Equip de direcció.
- Definició d'indicadors i recollida sistemàtica d'informació de les accions contemplades en la planificació semestral, anual.
- Procés d'anàlisi per part de les estructures de treball implicades.
- Elaboració d'informes anuals de seguiment, indicadors específics i globals que permeten mesurar i valorar:
  - Coherència i qualitat del Pla
  - Resultats obtinguts

- Grau d'execució de la programació i cronograma previst.
- Funcionament de les estructures i dels processos de treball.
- Gestió del Pla.
- Amb tot s'elaborarà un informe final d'avaluació del Pla.